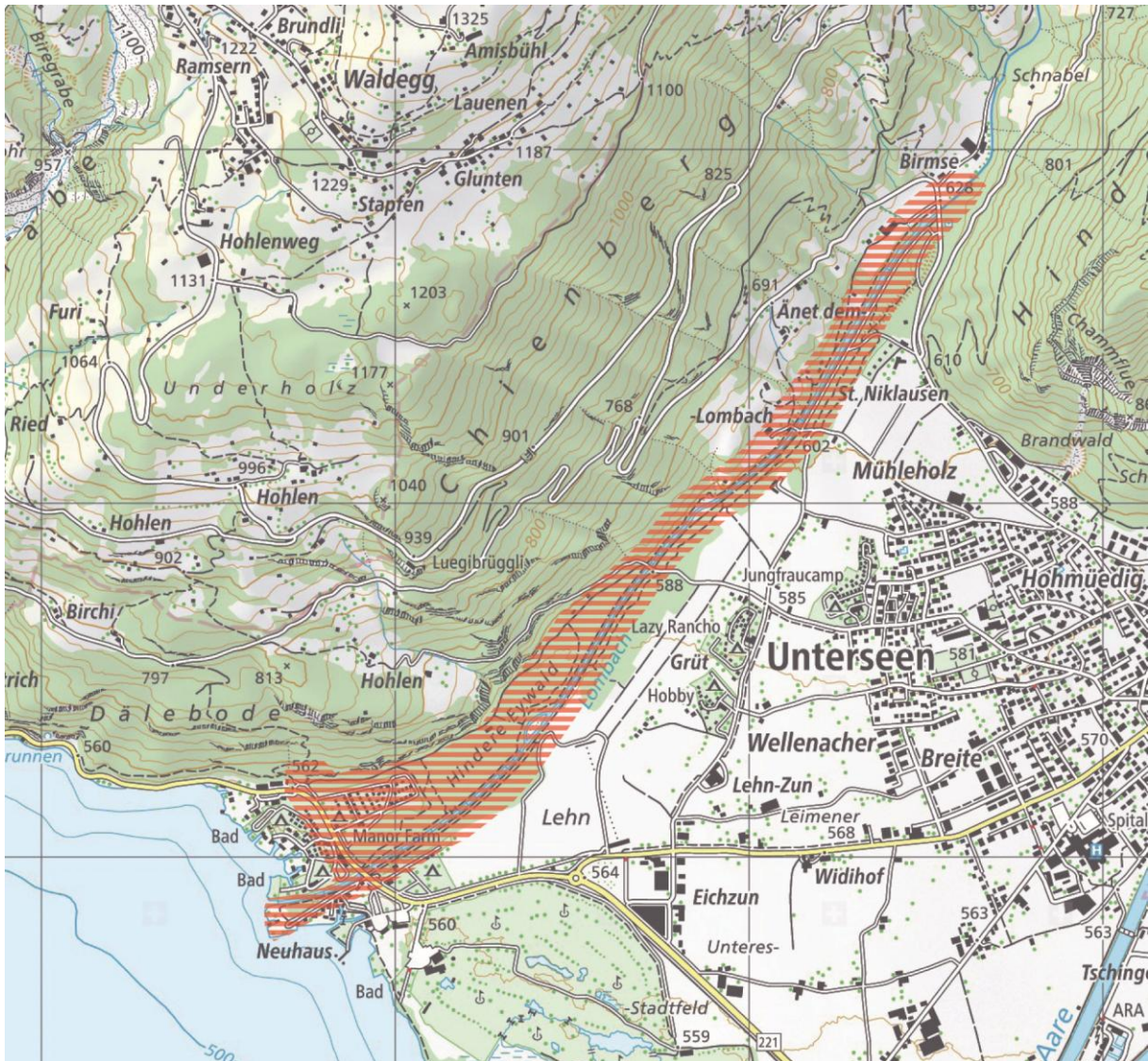


Flora am Unterlauf des Lombaches*

*Gemeinde Unterseen/BE/CH, von der „Birmse“ (630m) bis zur Einmündung in den See (560m), einschliesslich der parallel dazu verlaufenden Wege und des angrenzenden Wald- u. Buschgeländes
Landeskarte d. Schweiz 1208 Beatenberg 1:25'000

Text und Bilder Franz Rügsegger



Unterlauf des Lombaches (grafische Darstellung Kurt Borter)

Einleitung: Der Lombach erwartet uns an seinem Unterlauf mit einer Fülle tierischen und pflanzlichen Lebens. Die Vielfalt zeigt sich jedoch erst im Ablauf der Jahreszeiten. Als Resultat vieler Begehungen seit 2009 liegt nun eine Liste von über 300 Pflanzenarten vor. Dies entspricht etwa 15% aller im ganzen Kanton Bern festgestellten Blütenpflanzen, Farne und Schachtelhalme. Im Interesse besserer Lesbarkeit wurde auf die korrekterweise geforderte Wiedergabe der Autorennamen hinter den lateinischen Pflanzennamen verzichtet.

Nomenklatur und Bestimmung nach:

FLORA DES KANTONS BERN, Konrad Lauber / Gerhart Wagner, Haupt Bern 2006

Anmerkungen:

¹Neophyt (gebietsfremde Pflanze)

²Besonderes Vorkommen

s.l. sensu latiore (im weiteren Sinn)

s.str. sensu strictiore (im engeren Sinn)

ssp. subspecies, Unterart

Blütenpflanzen am Unterlauf des Lombaches

1.	<i>Acer campestre</i>	Feld-Ahorn
2.	<i>Acer platanoides</i>	Spitz-Ahorn
3.	<i>Acer pseudoplatanus</i>	Berg-Ahorn
4.	<i>Achillea millefolium</i>	Gewöhnliche Schafgarbe
5.	<i>Achnatherum calamagrostis</i>	Rauhgras
6.	<i>Acinos arvensis</i>	Steinquendel
7.	<i>Aconitum vulparia</i>	Gelber Eisenhut
8.	<i>Aegopodium podagraria</i>	Geissfuss
9.	<i>Agrimonia eupatoria</i>	Kleiner Odermennig
10.	<i>Agropyron caninum</i>	Hunds-Quecke
11.	<i>Agropyron repens</i>	Kriechende Quecke
12.	<i>Ajuga reptans</i>	Kriechender Günsel
13.	<i>Alliaria petiolata</i>	Knoblauchhederich
14.	<i>Allium carinatum</i>	Gekielter Lauch
15.	<i>Allium schoenoprasum</i>	Schnittlauch
16.	<i>Allium oleraceum</i>	Ross-Lauch
17.	<i>Allium ursinum</i>	Bärlauch
18.	<i>Alnus glutinosa</i>	Schwarz-Erle
19.	<i>Alnus incana</i>	Grau-Erle
20.	<i>Anemone nemorosa</i>	Busch-Windröschen
21.	<i>Angelica sylvestris</i>	Brustwurz
22.	<i>Anthericum liliago</i>	Astlose Graslilie
23.	<i>Anthoxanthum odoratum</i>	Ruchgras
24.	<i>Anthriscus sylvestris</i>	Wiesen-Kerbel
25.	<i>Anthyllis vulneraria</i>	Wundklee
26.	<i>Aquilegia atrata</i>	Dunkle Akelei
27.	<i>Arabis hirsuta</i>	Gewöhnliche Rauhaar-Gänsekresse
28.	<i>Arctium lappa</i>	Grosse Klette
29.	<i>Arenaria serpyllifolia</i>	Quendelblättriges Sandkraut

30.	<i>Armoracia rusticana</i> ²	Meerrettich
31.	<i>Arrhenaterum elatius</i>	Französisches Raygras
32.	<i>Artemisia vulgaris</i>	Gemeiner Beifuss
33.	<i>Arum maculatum</i>	Gemeiner Aronstab
34.	<i>Aruncus dioicus</i>	Geissbart
35.	<i>Atropa belladonna</i>	Tollkirsche (sehr giftig!)
36.	<i>Barbarea vulgaris</i>	Gemeine Winterkresse
37.	<i>Bellis perennis</i>	Massliebchen
38.	<i>Berberis vulgaris</i>	Berberitze, Sauerdorn
39.	<i>Betula pendula</i>	Hänge-Birke, Weiss-Birke
40.	<i>Brachypodium pinnatum</i>	Fieder-Zwenke
41.	<i>Brachypodium sylvaticum</i>	Wald-Zwenke
42.	<i>Briza media</i>	Zittergras
43.	<i>Bromus erectus</i>	Aufrechte Trespe
44.	<i>Bromus hordeaceus</i>	Weiche Trespe
45.	<i>Bromus inermis</i>	Grannenlose Trespe
46.	<i>Bromus ramosus</i>	Ästige Trespe
47.	<i>Bromus sterilis</i>	Taube Trespe
48.	<i>Buddleja davidii</i> ¹	Sommerflieder, Buddleja
49.	<i>Caltha palustris</i>	Sumpf-Dotterblume
50.	<i>Calystegia sepium</i>	Zaun-Winde
51.	<i>Campanula cochleariifolia</i>	Niedliche Glockenblume
52.	<i>Campanula persicifolia</i>	Pfirsichblättrige Glockenblume
53.	<i>Campanula rhomboidalis</i>	Rautenblättrige Glockenblume
54.	<i>Campanula trachelium</i>	Nesselblättrige Glockenblume
55.	<i>Capsella bursa-pastoris</i>	Gemeines Hirtentäschchen
56.	<i>Cardamine hirsuta</i>	Vielstengliges Schaumkraut
57.	<i>Cardamine pentaphyllos</i>	Fingerblättrige Zahnwurz
58.	<i>Carduus defloratus</i> s.str.	Verblühte Distel, Bergdistel
59.	<i>Carex alba</i>	Weisse Segge
60.	<i>Carex digitata</i>	Gefingerte Segge
61.	<i>Carex elata</i>	Hohe Segge
62.	<i>Carex flacca</i>	Schlaffe Segge
63.	<i>Carex ornithopoda</i>	Vogelfuss-Segge
64.	<i>Carex pendula</i>	Hängende Segge
65.	<i>Carex sylvatica</i>	Wald-Segge
66.	<i>Castanea sativa</i> ²	Edel-Kastanie
67.	<i>Centaurea jacea</i>	Wiesen-Flockenblume
68.	<i>Centaurea montana</i>	Berg-Flockenblume
69.	<i>Centaurea scabiosa</i> s.l.	Skabiosen-Flockenblume
70.	<i>Cephalanthera damasonium</i>	Weissliches Waldvögelein
71.	<i>Cephalanthera rubra</i>	Rotes Waldvögelein

72.	<i>Cerastium fontanum</i> ssp. <i>vulgare</i>	Gewöhnliches Hornkraut
73.	<i>Cerastium glomeratum</i>	Knäuel-Hornkraut
74.	<i>Chaenorhinum minus</i>	Kleines Leinkraut
75.	<i>Chaerophyllum hirsutum</i>	Schierlings-Kälberkopf
76.	<i>Chaerophyllum villarsii</i>	Villars Kälberkopf
77.	<i>Chelidonium majus</i>	Schöllkraut
78.	<i>Chenopodium album</i>	Weisser Gänsefuss
79.	<i>Cichorium intybus</i>	Wegwarte
80.	<i>Circaea lutetiana</i>	Grosses Hexenkraut
81.	<i>Cirsium arvense</i>	Acker-Kratzdistel
82.	<i>Cirsium oleraceum</i>	Kohldistel
83.	<i>Cirsium vulgare</i>	Gemeine Kratzdistel
84.	<i>Clematis vitalba</i>	Waldrebe
85.	<i>Clinopodium vulgare</i>	Wirbeldost
86.	<i>Colchicum autumnale</i>	Herbstzeitlose
87.	<i>Conyza canadensis</i> ¹	Kanadisches Berufkraut
88.	<i>Cornus sanguinea</i>	Roter Hornstrauch
89.	<i>Corylus avellana</i>	Haselstrauch
90.	<i>Cotoneaster bullatus</i> ¹	Blasige Steinmispel
91.	<i>Cotoneaster tomentosus</i>	Filzige Steinmispel
92.	<i>Crataegus monogyna</i>	Eingrifflicher Weissdorn
93.	<i>Crepis biennis</i>	Wiesen-Pippau
94.	<i>Crepis capillaris</i>	Kleinköpfiger Pippau
95.	<i>Crepis vesicaria</i> ssp. <i>taraxacifolia</i>	Löwenzahnblättriger Blasen-Pippau
96.	<i>Cyclamen purpurascens</i>	Europäisches Alpenveilchen
97.	<i>Cymbalaria muralis</i>	Zimbelkraut
98.	<i>Cynosurus cristatus</i>	Wiesen-Kammgras
99.	<i>Dactylorhiza maculata</i>	Geflecktes Knabenkraut
100.	<i>Daphne mezereum</i>	Seidelbast, Kellerhals
101.	<i>Daucus carota</i>	Möhre, Karotte
102.	<i>Deschampsia caespitosa</i>	Rasen-Schmiele
103.	<i>Digitaria sanguinalis</i>	Bluthirse
104.	<i>Dioscorea communis</i>	Schmerwurz
105.	<i>Eleocharis palustris</i> s.l.	Sumpfbirse
106.	<i>Epilobium angustifolium</i>	Wald-Weidenröschen
107.	<i>Epilobium parviflorum</i>	Kleinblütiges Weidenröschen
108.	<i>Epipactis helleborine</i>	Breitblättrige Sumpfwurz
109.	<i>Erigeron annuus</i> s.str.	Einjähriges Berufskraut
110.	<i>Erophila verna</i>	Lenzblümchen
111.	<i>Euonymus europaea</i>	Pfaffenhütchen
112.	<i>Eupatorium cannabinum</i>	Wasserdost
113.	<i>Euphorbia helioscopia</i>	Sonnenwend-Wolfsmilch

114.	<i>Fagus sylvatica</i>	Rot-Buche
115.	<i>Festuca altissima</i>	Wald-Schwingel
116.	<i>Festuca gigantea</i>	Riesen-Schwingel
117.	<i>Filipendula ulmaria</i>	Moor-Spierstaude, Mädesüss
118.	<i>Fragaria vesca</i>	Wald-Erdbeere
119.	<i>Frangula alnus</i>	Faulbaum
120.	<i>Fraxinus excelsior</i>	Gewöhnliche Esche
121.	<i>Galega officinalis</i>	Geissraute
122.	<i>Galium album</i>	Wald-Labkraut
123.	<i>Galium aparine</i>	Kletten-Labkraut
124.	<i>Galium mollugo</i>	Gemeines Labkraut
125.	<i>Galium odoratum</i>	Echter Waldmeister
126.	<i>Galium verum</i>	Gelbes Labkraut
127.	<i>Geranium pyrenaicum</i>	Pyrenäen-Storchschnabel
128.	<i>Geranium robertianum</i>	Ruprechtskraut
129.	<i>Geranium sylvaticum</i>	Wald-Storchschnabel
130.	<i>Geum rivale</i>	Bach-Nelkenwurz
131.	<i>Geum urbanum</i>	Gemeine Nelkenwurz
132.	<i>Glechoma hederacea</i>	Gundelrebe
133.	<i>Gymnadenia conopsea</i>	Langspornige Handwurz
134.	<i>Hedera helix</i>	Efeu
135.	<i>Hepatica nobilis</i>	Leberblümchen
136.	<i>Heracleum mantegazzianum</i> ¹	Mantegazzis Bärenklau
137.	<i>Heracleum sphondylium</i>	Gemeiner Bärenklau
138.	<i>Hieracium lactucella</i>	Öhrchen-Habichtskraut
139.	<i>Hieracium murorum</i>	Wald-Habichtskraut
140.	<i>Hieracium pilosella</i>	Langhaariges Habichtskraut
141.	<i>Hippocrepis emerus</i>	Strauchwicke
142.	<i>Hippocrepis comosa</i>	Hufeisenklee
143.	<i>Hippuris vulgaris</i>	Tannenwedel
144.	<i>Holcus lanatus</i>	Wolliges Honiggras
145.	<i>Humulus lupulus</i>	Wilder Hopfen
146.	<i>Hypericum montanum</i>	Berg-Johanniskraut
147.	<i>Hypericum perforatum</i>	Gemeines Johanniskraut
148.	<i>Hypochoeris radicata</i>	Wiesen-Ferkelkraut
149.	<i>Ilex aquifolium</i>	Stechpalme
150.	<i>Impatiens parviflora</i>	Kleines Springkraut
151.	<i>Juglans regia</i>	Walnussbaum
152.	<i>Juncus inflexus</i>	Blaugrüne Binse
153.	<i>Juncus tenuis</i>	Zarte Binse
154.	<i>Knautia arvensis</i>	Feld-Witwenblume
155.	<i>Knautia dipsacifolia</i>	Wald-Witwenblume

156.	<i>Koeleria pyramidata</i>	Pyramiden-Kammschmiele
157.	<i>Laburnum anagyroides</i>	Gewöhnlicher Goldregen
158.	<i>Lactuca serriola</i>	Stachel-Lattich, Kompass-Lattich
159.	<i>Lamium galeobdolon</i> ssp. <i>montanum</i>	Berg-Goldnessel
160.	<i>Lamium maculatum</i>	Gefleckte Taubnessel
161.	<i>Lamium purpureum</i>	Acker-Taubnessel
162.	<i>Lapsana communis</i>	Rainkohl
163.	<i>Larix decidua</i>	Lärche
164.	<i>Lathyrus sylvestris</i>	Wald-Platterbse
165.	<i>Lathyrus pratensis</i>	Wiesen-Platterbse
166.	<i>Leontodon hispidus</i>	Steifhaariges Milkraut
167.	<i>Ligustrum vulgare</i>	Liguster
168.	<i>Linum catharticum</i>	Purgier-Lein
169.	<i>Listera ovata</i>	Grosses Zweiblatt
170.	<i>Lolium multiflorum</i>	Italienisches Raygras
171.	<i>Lolium perenne</i>	Englisches Raygras
172.	<i>Lonicera xylosteum</i>	Rotes Geissblatt
173.	<i>Lotus corniculatus</i> s.str.	Hornklee
174.	<i>Lysimachia punctata</i>	Getüpfelter Gilbweiderich
175.	<i>Lysimachia vulgaris</i>	Gemeiner Gilbweiderich
176.	<i>Matricaria discoidea</i>	Strahlenlose Kamille
177.	<i>Medicago lupulina</i>	Hopfenklee
178.	<i>Medicago sativa</i>	Luzerne
179.	<i>Melampyrum sylvaticum</i>	Wald-Wachtelweizen
180.	<i>Melica nutans</i>	Nickendes Perlgras
181.	<i>Melilotus officinalis</i>	Gebräuchlicher Honigklee
182.	<i>Melilotus albus</i>	Weisser Honigklee
183.	<i>Mentha aquatica</i>	Wasser-Minze
184.	<i>Mentha longifolia</i>	Ross-Minze
185.	<i>Mercurialis perennis</i>	Ausdauerndes Bingelkraut
186.	<i>Mycelis muralis</i>	Mauerlattich
187.	<i>Myosotis arvensis</i>	Acker-Vergissmeinnicht
188.	<i>Myosotis ramosissima</i>	Hügel-Vergissmeinnicht
189.	<i>Myosotis sylvatica</i>	Wald-Vergissmeinnicht
190.	<i>Nasturtium officinale</i>	Gemeine Brunnenkresse
191.	<i>Neottia nidus-avis</i>	Nestwurz
192.	<i>Oenothera biennis</i> ¹	Zweijährige Nachtkerze
193.	<i>Oenothera glazioviana</i> ¹	Lamarcks Zweijährige Nachtkerze
194.	<i>Onobrychis viciifolia</i>	Futter-Esparsette
195.	<i>Origanum vulgare</i>	Dost
196.	<i>Orobanche minor</i>	Klee-Würger
197.	<i>Oxalis acetosella</i>	Gemeiner Sauerklee

198.	<i>Pastinaca sativa</i>	Pastinak
199.	<i>Petasites albus</i>	Weisse Pestwurz
200.	<i>Petasites hybridus</i>	Gemeine Pestwurz
201.	<i>Phleum pratense</i>	Wiesen-Lieschgras
202.	<i>Phragmites australis</i>	Schilfrohr, Schilf
203.	<i>Phyteuma spicatum</i>	Ährige Rapunzel
204.	<i>Picea abies</i>	Rottanne
205.	<i>Picris hieracioides</i>	Bitterkraut
206.	<i>Pimpinella major</i>	Grosse Bibernelle
207.	<i>Pinus mugo</i>	Berg-Föhre
208.	<i>Pinus sylvestris</i>	Gemeine Föhre, Dähle
209.	<i>Plantago lanceolata</i>	Spitz-Wegerich
210.	<i>Plantago major</i>	Grosser Wegerich
211.	<i>Plantago media</i>	Mittlerer Wegerich
212.	<i>Poa annua</i>	Einjähriges Rispengras
213.	<i>Poa compressa</i>	Platthalm-Rispengras
214.	<i>Polygala vulgaris</i>	Gewöhnliches Kreuzblümchen
215.	<i>Polygonatum multiflorum</i>	Vielblütiges Salomonssiegel
216.	<i>Polygonatum odoratum</i>	Echtes Salomonssiegel
217.	<i>Populus alba</i>	Silber-Pappel
218.	<i>Populus tremula</i>	Zitter-Pappel, Espe
219.	<i>Potentilla anserina</i>	Gänse-Fingerkraut
220.	<i>Potentilla neumanniana</i>	Frühlings-Fingerkraut
221.	<i>Prenanthes purpurea</i>	Hasenlattich
222.	<i>Primula veris</i>	Gewöhnliche Frühlingsprimel
223.	<i>Prunella vulgaris</i>	Gemeine Brunelle
224.	<i>Prunus avium</i>	Süsskirsche
225.	<i>Prunus spinosa</i>	Schwarzdorn
226.	<i>Quercus robur</i>	Stiel-Eiche
227.	<i>Ranunculus acris</i>	Scharfer Hahnenfuss
228.	<i>Ranunculus auricomus</i>	Gold-Hahnenfuss
229.	<i>Ranunculus ficaria</i>	Scharbockskraut
230.	<i>Reseda lutea</i>	Gelbe Reseda
231.	<i>Reynutria japonica</i> ¹	Japanischer Staudenknöterich
232.	<i>Rhamnus catharticus</i>	Gemeiner Kreuzdorn
233.	<i>Ribes rubrum</i>	Rote Johannisbeere
234.	<i>Robinia pseudoacacia</i> ¹	Robinie
235.	<i>Rosa canina</i>	Hunds-Rose
236.	<i>Rubus caesius</i>	Blaue Brombeere
237.	<i>Rubus idaeus</i>	Himbeere
238.	<i>Rubus rudis</i>	Raue Brombeere
239.	<i>Rumex acetosa</i>	Wiesen-Sauerampfer

240.	<i>Rumex alpestris</i>	Berg-Sauerampfer
241.	<i>Rumex obtusifolius</i>	Stumpfbblätteriger Ampfer
242.	<i>Salix alba</i>	Silber-Weide
243.	<i>Salix appendiculata</i>	Grossblättrige Weide
244.	<i>Salix cinerea</i>	Grau-Weide
245.	<i>Salix caprea</i>	Salweide
246.	<i>Salix daphnoides</i>	Reif-Weide
247.	<i>Salix elaeagnos</i>	Lavendel-Weide
248.	<i>Salix purpurea</i>	Purpur-Weide
249.	<i>Salvia glutinosa</i>	Klebrige Salbei
250.	<i>Salvia pratensis</i>	Wiesen-Salbei
251.	<i>Sambucus ebulus</i>	Zwerg-Holunder
252.	<i>Sambucus nigra</i>	Schwarzer Holunder
253.	<i>Sambucus racemosa</i>	Roter Holunder, Trauben-H.
254.	<i>Sanguisorba minor</i>	Kleiner Wiesenknopf
255.	<i>Sanicula europaea</i>	Sanikel, Heilkraut
256.	<i>Scirpus sylvaticus</i>	Waldried
257.	<i>Scrophularia nodosa</i>	Knotige Braunwurz
258.	<i>Sedum acre</i>	Scharfer Mauerpfeffer
259.	<i>Sedum album</i>	Weisser Mauerpfeffer
260.	<i>Senecio jacobaea</i>	Jakobs-Kreuzkraut
261.	<i>Senecio viscosa</i>	Klebriges Kreuzkraut
262.	<i>Senecio vulgaris</i>	Gemeines Kreuzkraut
263.	<i>Sesleria caerulea</i>	Kalk-Blaugras
264.	<i>Silene coronaria</i>	Kranz-Lichtnelke
265.	<i>Silene dioica</i>	Rote Waldnelke
266.	<i>Silene vulgaris</i>	Gemeines Leimkraut
267.	<i>Sisymbrium officinale</i>	Weg-Rauke
268.	<i>Solanum dulcamara</i>	Bittersüss
269.	<i>Solidago gigantea</i> ¹	Spätblühende Goldrute
270.	<i>Solidago virgaurea</i>	Gemeine Goldrute
271.	<i>Sonchus asper</i>	Rauhe Gänsedistel
272.	<i>Sonchus oleraceus</i>	Gemeine Gänsedistel
273.	<i>Sorbus aria</i>	Mehlbeerbaum
274.	<i>Sorbus aucuparia</i>	Vogelbeerbaum
275.	<i>Stachys sylvatica</i>	Wald-Ziest
276.	<i>Stellaria media</i>	Vogelmiere
277.	<i>Symphytum officinale</i>	Echte Wallwurz
278.	<i>Tanacetum vulgare</i>	Rainfarn
279.	<i>Taraxacum officinale</i>	Pfaffenöhrlin, Löwenzahn
280.	<i>Taxus baccata</i>	Eibe
281.	<i>Thymus humifusus</i>	Niedergestreckter Thymian

282.	<i>Thymus pulegioides</i>	Arznei-Thymian
283.	<i>Tilia cordata</i>	Winter-Linde
284.	<i>Tilia platyphyllos</i>	Sommer-Linde
285.	<i>Tofieldia calyculata</i>	Gemeine Liliensimse
286.	<i>Trifolium pratense</i> s.l.	Rot-Klee
287.	<i>Trifolium hybridum</i> s.l.	Bastard-Klee
288.	<i>Trifolium repens</i>	Kriechender Klee
289.	<i>Tussilago farfara</i>	Huflattich
290.	<i>Typha latifolia</i>	Breitblättriger Rohrkolben
291.	<i>Ulmus glabra</i>	Berg-Ulme
292.	<i>Ulmus laevis</i>	Flatter-Ulme
293.	<i>Urtica dioeca</i>	Grosse Brennnessel
294.	<i>Vaccinium myrtillus</i>	Heidelbeere
295.	<i>Valerianella locusta</i>	Nüsslisalat, Echter Ackersalat
296.	<i>Verbascum densiflorum</i>	Grossblütige Königskerze
297.	<i>Verbena officinalis</i>	Eisenkraut
298.	<i>Veronica arvensis</i>	Feld-Ehrenpreis
299.	<i>Veronica chamaedrys</i>	Gamander-Ehrenpreis
300.	<i>Veronica filiformis</i>	Feinstieliger Ehrenpreis
301.	<i>Veronica hederifolia</i> s.str.	Efeublättriger Ehrenpreis
302.	<i>Veronica persica</i>	Persischer Ehrenpreis
303.	<i>Veronica serpyllifolia</i> s.str.	Gewöhnl. Thymian-Ehrenpreis
304.	<i>Veronica urticifolia</i>	Breitblättriger Ehrenpreis
305.	<i>Viburnum lantana</i>	Wolliger Schneeball
306.	<i>Viburnum opulus</i>	Gemeiner Schneeball
307.	<i>Vincetoxicum hirundinaria</i>	Schwalbenwurz
308.	<i>Vicia cracca</i> s.str.	Vogel-Wicke
309.	<i>Vicia sepium</i>	Zaun-Wicke
310.	<i>Vinca minor</i>	Kleines Immergrün
311.	<i>Viola reichenbachiana</i>	Wald-Veilchen

Farne und Schachtelhalme

312.	<i>Asplenium trichomanes</i> ssp. <i>trich.</i>	Braunstielliger Streifenfarn
313.	<i>Asplenium ruta-muraria</i>	Mauer-Streifenfarn
314.	<i>Athyrium filix-femina</i>	Wald-Frauenfarn
315.	<i>Dryopteris filix-mas</i>	Gewöhnlicher Wurmfarne
316.	<i>Equisetum arvense</i>	Acker-Schachtelhalm
317.	<i>Phyllitis scolopendrium</i>	Hirschzunge
318.	<i>Polypodium vulgare</i>	Tüpfelfarn
319.	<i>Polystichum aculeatum</i>	Gelappter Schildfarn
320.	<i>Pteridium aquilinum</i>	Adlerfarn

Zusammenfassung: Veränderungen der Umwelt geschehen langsam und entziehen sich deshalb meist unserer Beobachtung. Die vorliegende Liste ist nicht vollständig. Sie versteht sich lediglich als Versuch einer Annäherung an die tatsächlich noch wesentlich grössere Artenmenge.

Die Erkenntnis, wie viel „Mensch“ die Natur ertragen muss, zeigt sich hier besonders eindrücklich: Einschneidende Landschaftspflege zum Freihalten der Wege und Böschungen fällt in die Zeit der intensivsten Blühperiode. Einige der zu Beginn der Aufzeichnungen notierten Arten sind bereits wieder verschwunden.

Und trotzdem: Der Unterlauf des Lombaches, ein sehr geschätztes und deshalb intensiv genutztes Naherholungsgebiet, überrascht den aufmerksamen Beobachter immer wieder mit neuen Erkenntnissen. Und es beweist auch, dass bei etwas Rücksicht genügend Platz vorhanden ist für Mensch, Tier und Pflanze.



Das Tagpfauenauge (*Inachis io*) überwintert als geschlechtsreifer Vollkerf (Imago) und ist deshalb schon zeitig im Frühling zu beobachten



Nr. 220: Schwarzdorn



Nr. 157: Goldregen



Nr. 141: Strauchwicke



Nr. 235: Hunds-Rose



Nr. 164: Wald-Platterbse



Nr. 9: Odermennig



Nr. 295: Königskerze



Nr. 58: Bergdistel



Nr. 109: Berufkraut



Nr. 237: Himbeere



Seltene Begegnung: Aspiviper (*Vipera a. aspis*) Die milchige Trübung der Haut über den Augen zeigt die bevorstehende Häutung an. Schwärzlinge sind am Lombach häufiger als die hell gezeichnete Variante.